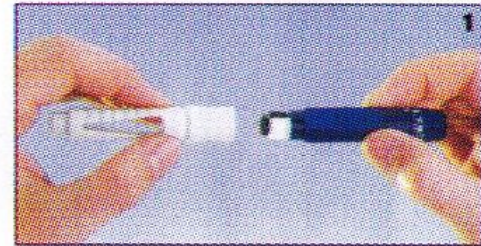


การฉีดอินซูลินโดยใช้ปากกา Autopen

การบรรจุหลอดอินซูลิน

1

ถอดปลอกปากกาฉีดอินซูลิน
ออกแล้วคลายเกลียว เพื่อ
ถอดส่วนกระบอกบรรจุหลอด
อินซูลินออก

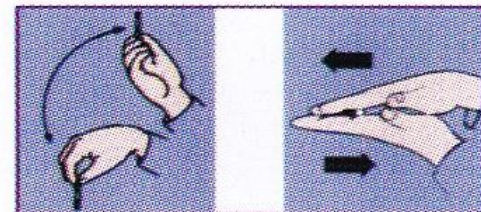


2

ตรวจสอบให้แน่ใจว่าก้านสูบ
กลับเข้ามาจนสุดแล้ว

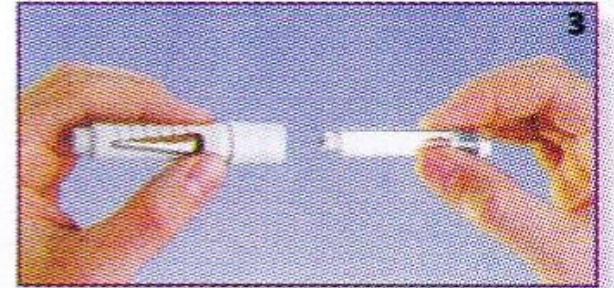


- ถ้าใช้อินซูลินชนิดออกฤทธิ์สั้น(น้ำขุ่น)
ควรเขย่าช้า ๆ หรือกลิ้งหลอดอินซูลิน
ในอุ้งมือ (ตามรูป)



3

บรรจุหลอดอินซูลินลงไปใน
กระบอกบรรจุหลอดอินซูลิน



4

ประกอบส่วนของกระบอกบรรจุ
หลอดอินซูลินกลับเข้ากับตัวด้าม



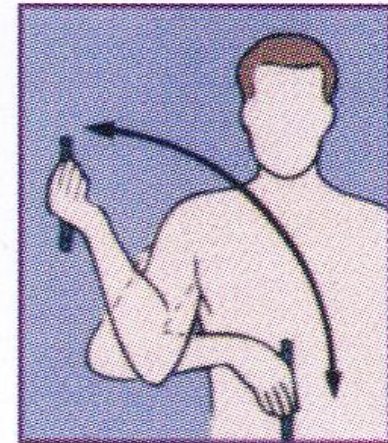
การใส่หัวเข็มฉีดอินซูลิน

5

สวมหัวเข็มเข้ากับปลายปากกาฉีดอินซูลิน จากนั้นขันเกลียวให้แน่น แล้วดึงปลอกนอกของเข็มออก



- ถ้าใช้อินซูลินชนิดออกฤทธิ์สั้น (น้ำขุ่น) ควรเขย่าช้า ๆ ประมาณ 10 ครั้ง (ตามรูป) ก่อนใช้ เพื่อช่วยให้ยากระจายตัวอย่างสม่ำเสมอทั้งหลอดอินซูลิน แล้วค่อยใส่หัวเข็มฉีดอินซูลิน



การตั้งขนาดยา

6

ในบางครั้งอาจมีฟองอากาศ
เหลือค้างอยู่ในหัวเข็มและ
หลอดอินซูลิน ควรไล่ฟอง
อากาศออกก่อนการฉีดทุกครั้ง
(ถ้ามีฟองอากาศ) โดยหมุนวง
แหวนปรับขนาดยาไปที่ 2 ยูนิต



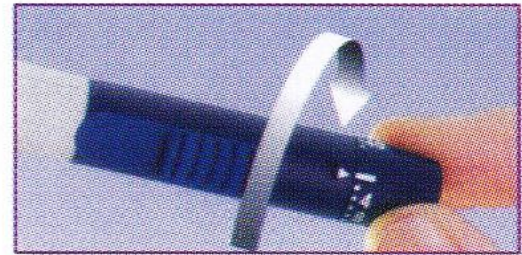
7

จับค้ำมของปากกาฉีดอินซูลิน
โดยให้ปลาย เข็มอยู่ด้านบน
แล้วกดปุ่มฉีด
(ปฏิบัติตามขั้นตอน ข้อ 6 และ ข้อ 7
จนพบว่าไม่มีหยดของอินซูลินปรากฏที่
ปลายเข็ม)



8

ตรวจสอบให้แน่ใจว่าลูกศร (➤)
บนตัวค้ำปากกาฉีดอินซูลิน
ตรงกับจุดเริ่มต้นการฉีด (-) บน
วงแหวนปรับขนาดยา แล้วหมุน
วงแหวนปรับขนาดยาให้ได้จำนวน
ยูนิตตามที่ต้องการ



9

แทงเข็มฉีดยาเข้าใต้ผิวหนัง แล้วกด
ปุ่มฉีดยาที่ตัวค้ำปากกาฉีดอินซูลิน
ค้างไว้จนจุดเริ่มต้นการฉีด (-)
มาตรงกับลูกศร(➤) บนตัวค้ำปากกา
ฉีดอินซูลิน (➤-)

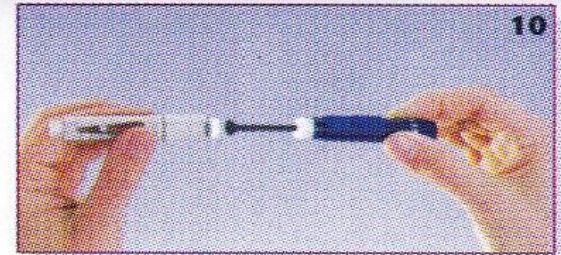


9

การเปลี่ยนหลอดอินซูลิน

10

คลายเกลียวเพื่อถอดหัวเข็ม
ออกจากปลายปากกาฉีดอินซูลิน
จากนั้นคลายเกลียวเพื่อถอด
กระบอกบรรจุหลอดอินซูลิน
ออกจากตัวด้ามปากกาฉีดอินซูลิน



11

หมุนวงแหวนตามเข็มนาฬิกา
ให้ก้านสูบกลับมาจนสุด
จากนั้นปฏิบัติตามขั้นตอนข้อ 2
เพื่อบรรจุหลอดอินซูลิน

